

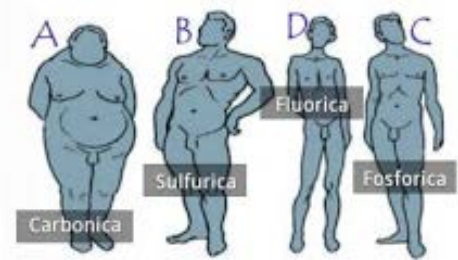
# PROSPETTO GENERALE COSTITUZIONI OMEOPATICHE e RIMEDI SPECIFICI

(A cura di Fabio Ambrosi, ND - [www.ambrosinaturalmedicines.eu](http://www.ambrosinaturalmedicines.eu), prospetto estraibile nella sezione "CTN INSTITUTE")

**Costituzione Carbonica** Nosodi diatesici: Psorinum (psora), Medorrhinum (sicosi) (tropismo: **LU-LI**)

- Magnesia carbonica (azione: neurologica-digestiva)
- Calcarea carbonica (metabolica-connettivale)
- Natrum carbonicum (digestiva-psicologica)
- Kali carbonicum (cardiaca e uterina)
- Baryta carbonica (mentale-metabolica)
- Ammonium carbonicum (renale-polmonare)

Calc. Carbonica -> Silicea -> Stannum -> Plumbum



- Pluricostituzionali: Lycopodium clavatum, Hepar sulphur, Graphites, Sepia, Carbo vegetabilis.

- Drenanti:

-- fegato: Chelidonium, China, Taraxacum; -- reni: Berberis vulgaris, Chimaphila, Pareira brava; -- digerente: Condurango, Hydrastis, Aloe, Antimonium crudum; -- pancreas: Senna; -- prostata: Sabal serrulata; -- retto: Ruta, Scrofularia.

**Costituzione Sulfurica** Nosodi diatesici: Psorinum, Tuberculinum, Medorrhinum. (tropismo: **LV-HT**)

- Magnesia sulphurica (fegato)
- Calcarea sulphurica (3° stadio infiammazione; 1° stadio: Hepar Sulphur)
- Natrum sulphuricum (sistema biliare)
- Kali sulphuricum (2° stadio infiammazione)
- Baryta sulphurica (sordità, manie, stanchezza, linfatico)
- Sulphuricum Acidum (struttura epatica) Sulphur Jodatum (sistema linfatico)

Sulphur -> Selenium -> Tellurium

- Rimedio di base: Sulphur.

- Drenanti: -- fegato: Carduus marianus, Taraxacum, Chelidonium, Podophyllum, Nux vomica; -- reni: Pareira brava, Solidago, Berberis, Chimaphila; -- pancreas: Senna, Iris; -- retto: Ruta, Aesculus, Arnica, Paeonia; -- cute: Arsenicum album, Sarsaparilla.

**Costituzione Fosforica** Nosode diatesico: Tuberculinum (tropismo: **MP**)

- Magnesia phosphorica (sistema neurovegetativo)
- Calcarea phosphorica (ossa – struttura linfatica)
- Natrum phosphoricum (intestino)
- Kalium phosphoricum (sistema nervoso)
- Phosphorus (pancreas)
- Phosphoricum acidum (mente)

Phosphorus -> Arsenicum -> Antimonium -> Bismutum

- Rimedio di base: Calcarea phosphorica.

**Costituzione Fluorica\*** Nosode diatesico: Luesinum (tropismo: tessuto connettivo – sistema nervoso)

- Magnesia muriatica (ansia – depressione – crampi mestruali)
- Calcarea fluorica (ossa - denti – connettivo) – Calc. jodata
- Natrum muriaticum (insonnia e ipersensibilità psichica)
- Kali bromatum (squilibri SN con depressione e insonnia) – Kali jodatum (ansia e depressione)
- Jodum – Bromum (linfatico)
- Fluoric acidum (psiche e app. venoso) – Muriatic acidum (irritabilità, inquietezza, sofferenza, solitudine, mutezza sofferente)

Fluoricum -> Muriaticum -> Bromatum -> Jodatum

(\*): considerata anche deviazione patologica della costituzione Fosforica.

I rimedi indicati nel fluorico

- Rimedio di base: Calcarea fluorica.

- Rimedi intermedi: Muriaticum acidum, Fluoricum acidum, Nitricum acidum, Mercurius solubilis.

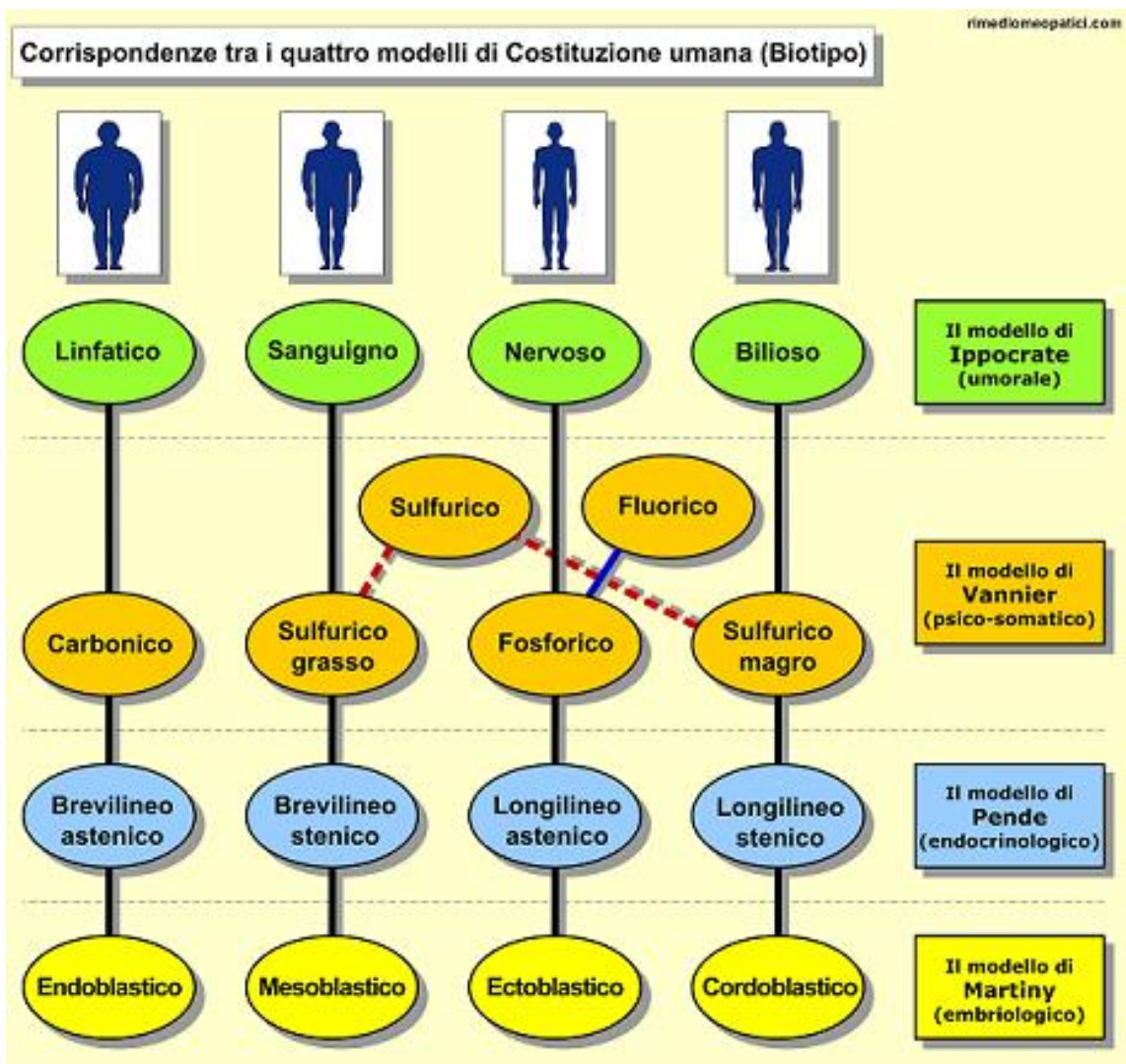
Nota. Nel bambino il rimedio costituzionale è a livello delle calcaree, rimedi implicati nella crescita corporea.

Nell'anziano il rimedio costituzionale è a livello dei Kalium per il problema energetico di base.

Nell'anziano si usano diversi rimedi costituzionali.

**Tabella ad uso kinesiologico:**

**D1 - D2- D3 - D4 - D5 - D6 - D8 - D10 - D12 - D14 - D15- D30 - D48 - D60 - D100 - D200 - D400 - D800 - DM**



Prima di iniziare lo studio delle singole costituzioni in Omeopatia, è opportuno fare riferimento alle **diatesi omeopatiche**, in quanto capaci di determinare una prevalenza costituzionale e di manifestare una potenzialità patologica.

- La **Psora** è “la forza energetica che traduce in malattia la potenzialità patologica, predisposta nella cellula, attraverso meccanismi di insufficienza funzionale dei vari organi determinando autointossicazione o turbe del ricambio”.
- Il **Tubercolinismo** è “la forza energetica che traduce in malattia la potenzialità patologica, predisposta nella cellula, attraverso meccanismi di ossigenoidismo, disidratazione e demineralizzazione”.
- La **Sicosi** è “la forza energetica che traduce in malattia la potenzialità patologica, predisposta nella cellula, attraverso meccanismi di idrogenoidismo e reticoloendoteliosi...fino a giungere al *quod tumet* (ciò che gonfia)”.
- Il **Luesinismo** è “la forza energetica che traduce in malattia la potenzialità patologica, predisposta nella cellula, attraverso degenerazioni e distruzioni cellulari fisiche e mentali fino alla sclerosi”.

Diluzioni hahnemanniane e korsakoviane equivalenti per concentrazione molecolare			
DILUZIONE HAHNEMANNIANA		DILUZIONE KORSAKOVIANA	
D4	(Quarta decimale)	6K	(Sesta)
D9	(Nona decimale)	12K	(Dodicesima)
5CH	(Quinta centesimale)	30K	(Trentesima)
7CH	(Settima centesimale)	200K	(Duecentesima)
9CH	(Nona centesimale)	1.000K	(o MK, Millesima)
10CH	(Decima centesimale)	10.000K	(o XMK, Decimillesima)